

## 2025 늘봄학교 강사연수 봄과정 운영 개요

구분	유형	영역	강사연수명(장소)	모집기간	연수기간
기초과정	온·오프라인	기초	봄기초과정 - 기초 4차(광주교육대학교)	3.16.(월)~3.27.(금)	4.10.(금)~4.12.(일)
심화과정	오프라인	체육	봄심화과정 - 무용 4차(광주교육대학교)	3.16.(월)~3.27.(금)	4.11.(토)~4.12.(일)
심화과정	오프라인	문화/예술	봄심화과정 - 악기교실 4차(광주교육대학교)	3.16.(월)~3.27.(금)	4.18.(토)~4.19.(일)
심화과정	오프라인	문화/예술	봄심화과정 - 미술 4차(광주교육대학교)	3.16.(월)~3.27.(금)	4.18.(토)~4.19.(일)
심화과정	오프라인	창의/과학	봄심화과정 - 과학탐구 4차(광주교육대학교)	3.16.(월)~3.27.(금)	4.18.(토)~4.19.(일)
심화과정	오프라인	창의/과학	봄심화과정 - 디지털소양 4차(광주교육대학교)	3.16.(월)~3.27.(금)	4.18.(토)~4.19.(일)
심화과정	오프라인	창의/과학	봄심화과정 - 창의로봇 4차(광주교육대학교)	3.16.(월)~3.27.(금)	4.18.(토)~4.19.(일)
심화과정	오프라인	학교적응/사회정서	봄심화과정 - 창의인형극 4차(광주교육대학교)	3.16.(월)~3.27.(금)	4.25.(토)~4.26.(일)
심화과정	오프라인	학교적응/사회정서	봄심화과정 - 또래관계향상 4차(광주교육대학교)	3.16.(월)~3.27.(금)	4.18.(토)~4.19.(일)
심화과정	오프라인	기후/환경	봄기초과정 - 기후·생태환경 4차(광주교육대학교)	3.16.(월)~3.27.(금)	4.18.(토)~4.19.(일)

## □ 기초 과정

- 연수기관 : 광주교육대학교
- 연수장소 : 광주교육대학교
- 연수규모(모집인원) : 50명
- 기본 자격 : 늘봄학교 강사를 희망하는 자
- 우대 자격 : 늘봄학교(방과후학교) 프로그램 운영 경험이 있는 자, 관련 전공자 및 경력자 등
- 선발자 발표 및 안내 일정: 2026.03.31.(화) 개별 문자 연락
  - ※ 유의 사항 : 기초(심화) 과정에 따라 수강인원 및 커리큘럼은 조정될 수 있습니다.

## □ 무용 과정

- 연수기관 : 광주교육대학교
- 연수장소 : 광주교육대학교
- 연수규모(모집인원) : 30명
- 기본 자격 : 늘봄학교 강사를 희망하는 자
- 우대 자격 : 무용, 체육 관련 늘봄학교(방과후학교) 프로그램 운영 경험이 있는 자, 관련 전공자 및 경력자 등
- 선발자 발표 및 안내 일정: 2026.03.31.(화) 개별 문자 연락
  - ※ 유의 사항 : 기초(심화) 과정에 따라 수강인원 및 커리큘럼은 조정될 수 있습니다.

## □ 악기교실 과정

- 연수기관 : 광주교육대학교
  - 연수장소 : 광주교육대학교
  - 연수규모(모집인원) : 30명
  - 기본 자격 : 늘봄학교 강사를 희망하는 자
  - 우대 자격 : 음악 관련 늘봄학교(방과후학교) 프로그램 운영 경력이 있는 자, 관악기·현악기 등 음악 전공자 및 경력자 등
  - 선발자 발표 및 안내 일정: 2026.03.31.(화) 개별 문자 연락
- ※ 유의 사항 : 기초(심화) 과정에 따라 수강인원 및 커리큘럼은 조정될 수 있습니다.

## □ 미술 과정

- 연수기관 : 광주교육대학교
  - 연수장소 : 광주교육대학교
  - 연수규모(모집인원) : 30명
  - 기본 자격 : 늘봄학교 강사를 희망하는 자
  - 우대 자격 : 미술 관련 늘봄학교(방과후학교) 프로그램 운영 경력이 있는 자, 관련 전공자 및 경력자 등
  - 선발자 발표 및 안내 일정: 2026.03.31.(화) 개별 문자 연락
- ※ 유의 사항 : 기초(심화) 과정에 따라 수강인원 및 커리큘럼은 조정될 수 있습니다.

## □ 과학탐구 과정

- 연수기관 : 광주교육대학교
- 연수장소 : 광주교육대학교
- 연수규모(모집인원) : 30명
- 기본 자격 : 늘봄학교 강사를 희망하는 자
- 우대 자격 : 과학탐구 관련 늘봄학교(방과후학교) 프로그램 운영 경력이 있는 자, 관련 전공자 및 경력자 등
- 선발자 발표 및 안내 일정: 2026.03.31.(화) 개별 문자 연락
  - ※ 유의 사항 : 기초(심화) 과정에 따라 수강인원 및 커리큘럼은 조정될 수 있습니다.

## □ 디지털소양 과정

- 연수기관 : 광주교육대학교
- 연수장소 : 광주교육대학교
- 연수규모(모집인원) : 30명
- 기본 자격 : 늘봄학교 강사를 희망하는 자
- 우대 자격 : SW·AI·디지털소양 관련 늘봄학교(방과후학교) 프로그램 운영 경력이 있는 자, 관련 전공자 및 경력자 등
- 선발자 발표 및 안내 일정: 2026.03.31.(화) 개별 문자 연락
  - ※ 유의 사항 : 기초(심화) 과정에 따라 수강인원 및 커리큘럼은 조정될 수 있습니다.

## □ 창의로봇 과정

- 연수기관 : 광주교육대학교
- 연수장소 : 광주교육대학교
- 연수규모(모집인원) : 30명
- 기본 자격 : 늘봄학교 강사를 희망하는 자
- 우대 자격 : 코딩·로봇 관련 늘봄학교(방과후학교) 프로그램 운영 경력이 있는 자, 관련 전공자 및 경력자 등
- 선발자 발표 및 안내 일정: 2026.03.31.(화) 개별 문자 연락
  - ※ 유의 사항 : 기초(심화) 과정에 따라 수강인원 및 커리큘럼은 조정될 수 있습니다.

## □ 창의인형극 과정

- 연수기관 : 광주교육대학교
- 연수장소 : 광주교육대학교
- 연수규모(모집인원) : 30명
- 기본 자격 : 늘봄학교 강사를 희망하는 자
- 우대 자격 : 인형극 관련 늘봄학교(방과후학교) 프로그램 운영 경력이 있는 자, 관련 전공자 및 경력자 등
- 선발자 발표 및 안내 일정: 2026.03.31.(화) 개별 문자 연락
  - ※ 유의 사항 : 기초(심화) 과정에 따라 수강인원 및 커리큘럼은 조정될 수 있습니다.

## □ 또래관계향상 과정

- 연수기관 : 광주교육대학교
- 연수장소 : 광주교육대학교
- 연수규모(모집인원) : 30명
- 기본 자격 : 늘봄학교 강사를 희망하는 자
- 우대 자격 : 심리상담, 또래관계향상 관련 늘봄학교(방과후학교) 프로그램 운영 경력이 있는 자, 관련 전공자 및 경력자 등
- 선발자 발표 및 안내 일정: 2026.03.31.(화) 개별 문자 연락
  - ※ 유의 사항 : 기초(심화) 과정에 따라 수강인원 및 커리큘럼은 조정될 수 있습니다.

## □ 기후·생태환경 과정

- 연수기관 : 광주교육대학교
- 연수장소 : 광주교육대학교
- 연수규모(모집인원) : 30명
- 기본 자격 : 늘봄학교 강사를 희망하는 자
- 우대 자격 : 기후·생태환경 관련 늘봄학교(방과후학교) 프로그램 운영 경력이 있는 자, 관련 전공자 및 경력자 등
- 선발자 발표 및 안내 일정: 2026.03.31.(화) 개별 문자 연락
  - ※ 유의 사항 : 기초(심화) 과정에 따라 수강인원 및 커리큘럼은 조정될 수 있습니다.

○ 연수 과정 주요 내용 (강의 요소)

< 봄기초과정(15차시), 2026.4.10.(금), 2026.4.11.(토) ~ 4.12.(일), 광주교육대학교 >

< 13 시수 >

강좌	강의 요소	
<b>학생 안전 관리 (2)</b>	<b>[선택]</b> <b>학생 생활 및 안전관리 (2)</b>	<b>[선택]</b> <b>응급상황 대응역량 강화 (2)</b>
	<ul style="list-style-type: none"> <li>- 학생 활동별 안전지도(실내, 실외, 체험)</li> <li>- 학교의 안전사고 이해 및 예방</li> <li>- 응급 처치 및 안전사고 대응 방법</li> <li>- 상황별 안전 관리 (감염병, 시설, 화재, 폭염, 혹한 등)</li> </ul>	<ul style="list-style-type: none"> <li>- 안전사고 이해 및 예방</li> <li>- 응급처치 실습 등</li> </ul>
<b>초등 학생 수업 운영 전략 (3)</b>	<b>[선택]</b> <b>저학년 수업 운영 전략 (3)</b>	<b>[선택]</b> <b>고학년 수업 운영 전략 (3)</b>
	<ul style="list-style-type: none"> <li>- 초등학생 대상 수업의 전개와 설계(수업안 등)</li> <li>- 발문과 응답처리 : 행동강화, 피드백, 동기유발 전략 등</li> <li>- 눈높이 안내(저학년) 및 운영전략 : 내용, 목적, 방법 유의점, 교실언어, 판서, 자료활용 등</li> </ul>	<ul style="list-style-type: none"> <li>- 프로젝트 기반 교육활동 설계 및 실행 : 디베이트 수업을 위한 문해력 및 글쓰기 역량 강화 등</li> <li>- AI기반 수학 코스웨어를 활용한 수학 수업 : 자기주도 학습 전략 등</li> <li>- 게이미피케이션 요소를 활용한 수학 탐구 교육활동 : 문제해결 중심 수학 탐구 역량 강화 등</li> </ul>
<b>초등 학생 평가 운영 전략 (2)</b>	<b>[선택]</b> <b>초등 저학년 평가 운영 전략 (2)</b>	<b>[선택]</b> <b>초등 고학년 평가 운영 전략 (2)</b>
	<ul style="list-style-type: none"> <li>- 평가 패러다임의 변화와 초등 저학년 과정 중심 평가의 방향</li> <li>- 초등 저학년 학생 특성에 따른 평가 설계</li> <li>- 효과적인 피드백 전략 및 실습</li> </ul>	<ul style="list-style-type: none"> <li>- 미래교육, 2022개정교육과정에서의 평가 방향</li> <li>- 초등 고학년 학생 특성에 따른 평가 및 피드백 운영 전략</li> <li>- 초등 고학년 프로그램 평가 결과 활용 및 결과 통지 등 운영 사례</li> </ul>

	[선택] 초등 저학년 학생 이해 (3)	[선택] 초등 고학년 학생 이해 (3)
초등 학생 발달 이해 (3)	<ul style="list-style-type: none"> <li>- 초등 저학년 학생의 인지적, 정서적, 신체적, 사회성 등 발달 특성 이해</li> <li>- 저학년 학생의 문제상황과 상담기법</li> </ul> <div style="border: 1px dotted black; padding: 5px; margin: 5px 0;"> <p style="text-align: center;">&lt; 예시 &gt;</p> <p>감정표현(감정카드, 무드미터), 관계 형성(빙고게임), 자기 조절 학습(STC기법), 주의 집중 활동(계단 박수, 정리송, 가라사대게임 등), 비언어적 소통 방법 등</p> </div> <ul style="list-style-type: none"> <li>- 초등 저학년 학생 학부모 이해</li> <li>- 늘봄교실 운영 꿀팁 등</li> </ul>	<ul style="list-style-type: none"> <li>- 초등 고학년 학생의 인지적, 정서적, 신체적, 사회성 등 발달 특성 이해</li> <li>- 고학년 학생의 문제상황과 상담기법</li> </ul> <div style="border: 1px dotted black; padding: 5px; margin: 5px 0;"> <p style="text-align: center;">&lt; 예시 &gt;</p> <p>파벌을 만드는 아이, 친구와 싸우는 아이, 집단 따돌림, 교사에게 반항하는 아이, 왜 나한테만 그래요 하는 아이, 입을 열지 않는 아이, 사춘기라고 이야기하는 학생에 대한 지도 방법</p> <p>자존감 키우는 방법 감정카드 활용방법 학생 성향 이해하기(MBTI, 애니어그램 등)</p> </div> <ul style="list-style-type: none"> <li>- 초등 고학년 학생 학부모 상담 및 진로지도</li> <li>- 늘봄교실 운영 꿀팁 등</li> </ul> <div style="border: 1px dotted black; padding: 5px; margin: 5px 0;"> <p style="text-align: center;">&lt; 예시 &gt;</p> <p>학교 규칙에 따른 훈육방법, 상담일지 활용방법 등</p> </div>
[공통] 프로그램 설계 및 운영 (2)	<ul style="list-style-type: none"> <li>- 늘봄운영환경 이해하기(교육의 중립성 등 교육 중 준수사항 관련 법령 기초, 학교·지역 이해, 학교의 늘봄학교 업무 이해 등)</li> <li>- 프로그램 설계하기(방향, 과정 설계, 내용 구성, 교재·교구 제작, 만족도 조사 및 피드백, 저작권법 준수 등)</li> <li>- 프로그램 운영하기(프로그램 안내, 응모·계약, 프로그램 조정·운영, 교수·학습 등)</li> </ul>	
방과 후 돌봄 정책 이해 (2)	<p>[온라인]</p> <ul style="list-style-type: none"> <li>- 초등돌봄방과후학교 추진배경과 개념</li> <li>- 초등돌봄방과후학교의 정책방향 및 추진과제</li> <li>- 초등돌봄방과후학교의 운영 방침 및 이해</li> </ul>	
[공통] 초등 학교 교육 과정 이해 (1)	<p>[온라인]</p> <ul style="list-style-type: none"> <li>- 초등 교육과정의 구조, 체계 등 이해</li> <li>- 초등 교과별 교육과정 내용 체계, 주요 특징 등</li> </ul>	

< **봄심화과정(12차시), 2026.4.17.(토) ~ 4.18.(일), 광주교육대학교** >

< 12 시수 >

강좌 단계	강의 요소
[공통] 관련 이론 탐색 (2-3)	<ul style="list-style-type: none"> <li>- 심화과정 영역별 특성과 프로그램 운영의 기초가 되는 전문 이론 및 교수·학습 방법을 체계적으로 탐색하여, 강사로서의 이해 기반 형성</li> <li>- 심화과정 영역별 프로그램이 기반하고 있는 관련 교과 교육과정의 내용 체계와 성취 기준을 분석하여, 활동이 지향해야 할 교육적 방향을 명확히 함</li> <li>- 활동 프로그램 설계 및 운영 시, 교과 교육과정과의 연계 가능성 및 적용 전략을 함께 살펴봄으로써, 교육적 일관성과 통합성 확보</li> </ul>



[공통] 학습 활동 (사례) 소개 및 실습  ※ 교재 교구 활용 포함 (6-8)	<p><b>[학습활동]</b></p> <ul style="list-style-type: none"> <li>- 세부주제별 프로그램 우수 운영 사례 소개 및 실습</li> <li>- 수준별·학년별, 학생 중심, 놀이 중심 등 활동 유형에 따른 다양한 사례 소개</li> </ul> <p style="text-align: center;">&lt; 영역별 활동 &gt;</p> <div style="border: 1px dashed black; padding: 10px;"> <p>① 체육(무용)</p> <table border="1" style="width: 100%; border-collapse: collapse;"> <thead> <tr> <th style="text-align: center;">무용</th> </tr> </thead> <tbody> <tr> <td> <ul style="list-style-type: none"> <li>- 초등 저학년 대상 체육·표현활동 수업을 위한 이론 학습, 실습 체험, 수업 설계 활동을 통합적으로 구성</li> <li>- 과목별(요가, 라인댄스, 챌린지댄스, 치어리딩) 교수학습 원리를 이해하고, 수준별 수업 구성과 교수법을 직접 실습하며 익히는 형태로 운영</li> <li>- 실제 수업 상황에서 활용 가능한 동작 루틴 구성, 교구 활용, 공간 적용 전략 등을 중심으로 실습 중심의 활동을 진행</li> <li>- 학년별·학생중심·놀이중심·프로젝트 기반 활동 등 다양한 수업 유형 사례를 소개하고, 이를 바탕으로 수업 구성안을 작성하거나 협력 발표 형태로 연습</li> </ul> </td> </tr> </tbody> </table> <p>② 문화/예술(악기교실, 미술)</p> <table border="1" style="width: 100%; border-collapse: collapse;"> <thead> <tr> <th style="text-align: center;">악기교실</th> <th style="text-align: center;">미술</th> </tr> </thead> <tbody> <tr> <td> <ul style="list-style-type: none"> <li>- 음악과 교육과정, 연주영역, 악기: 2022 개정 음악과 교육과정(연주영역), 교실악기 이해 및 연주, 수업지도와 실제</li> <li>- 우쿨렐레 실기지도 내용·방법: 오스티나토와 두 줄 TAB 반주법, 우쿨렐레 앙상블 등</li> <li>- 피아노 실기지도 내용·방법: 피아노 기초 지도법과 주요 교수학습방법 이해, 창의적인 피아노 지도 우수 운영 사례 소개, 시연 실습 등</li> <li>- 초급 현악기 실기지도 내용·방법: 늘봄학교 현악기(Vn) 초급 연주 지도 전략 설계 등</li> <li>- 고급 관악기 실기지도 내용·방법: 늘봄학교 관악기(F) 고급 연주 지도 전략 설계 등</li> </ul> </td> <td> <ul style="list-style-type: none"> <li>- 환경과 만나는 미술: 환경 문제를 알리는 미술가 작품 감상, 계란판 장난감 만들기 및 놀이 실습</li> <li>- 감각과 만나는 미술: 휴과 친구 되기, 나눔 접시 만들기, 오감으로 느끼는 휴 얼굴 표현 및 감정 나누기</li> <li>- 마을과 만나는 미술: 무등산 멸종위기동물, 광주천 새 표현하기, 지역자원 기반 수업안 작성과 적용 방안 토론</li> <li>- 다름과 만나는 미술: 세계 각국의 가면과 모자 만들기 실습, 다문화 미술 수업안 작성 및 발표</li> </ul> </td> </tr> </tbody> </table> </div>	무용	<ul style="list-style-type: none"> <li>- 초등 저학년 대상 체육·표현활동 수업을 위한 이론 학습, 실습 체험, 수업 설계 활동을 통합적으로 구성</li> <li>- 과목별(요가, 라인댄스, 챌린지댄스, 치어리딩) 교수학습 원리를 이해하고, 수준별 수업 구성과 교수법을 직접 실습하며 익히는 형태로 운영</li> <li>- 실제 수업 상황에서 활용 가능한 동작 루틴 구성, 교구 활용, 공간 적용 전략 등을 중심으로 실습 중심의 활동을 진행</li> <li>- 학년별·학생중심·놀이중심·프로젝트 기반 활동 등 다양한 수업 유형 사례를 소개하고, 이를 바탕으로 수업 구성안을 작성하거나 협력 발표 형태로 연습</li> </ul>	악기교실	미술	<ul style="list-style-type: none"> <li>- 음악과 교육과정, 연주영역, 악기: 2022 개정 음악과 교육과정(연주영역), 교실악기 이해 및 연주, 수업지도와 실제</li> <li>- 우쿨렐레 실기지도 내용·방법: 오스티나토와 두 줄 TAB 반주법, 우쿨렐레 앙상블 등</li> <li>- 피아노 실기지도 내용·방법: 피아노 기초 지도법과 주요 교수학습방법 이해, 창의적인 피아노 지도 우수 운영 사례 소개, 시연 실습 등</li> <li>- 초급 현악기 실기지도 내용·방법: 늘봄학교 현악기(Vn) 초급 연주 지도 전략 설계 등</li> <li>- 고급 관악기 실기지도 내용·방법: 늘봄학교 관악기(F) 고급 연주 지도 전략 설계 등</li> </ul>	<ul style="list-style-type: none"> <li>- 환경과 만나는 미술: 환경 문제를 알리는 미술가 작품 감상, 계란판 장난감 만들기 및 놀이 실습</li> <li>- 감각과 만나는 미술: 휴과 친구 되기, 나눔 접시 만들기, 오감으로 느끼는 휴 얼굴 표현 및 감정 나누기</li> <li>- 마을과 만나는 미술: 무등산 멸종위기동물, 광주천 새 표현하기, 지역자원 기반 수업안 작성과 적용 방안 토론</li> <li>- 다름과 만나는 미술: 세계 각국의 가면과 모자 만들기 실습, 다문화 미술 수업안 작성 및 발표</li> </ul>
무용							
<ul style="list-style-type: none"> <li>- 초등 저학년 대상 체육·표현활동 수업을 위한 이론 학습, 실습 체험, 수업 설계 활동을 통합적으로 구성</li> <li>- 과목별(요가, 라인댄스, 챌린지댄스, 치어리딩) 교수학습 원리를 이해하고, 수준별 수업 구성과 교수법을 직접 실습하며 익히는 형태로 운영</li> <li>- 실제 수업 상황에서 활용 가능한 동작 루틴 구성, 교구 활용, 공간 적용 전략 등을 중심으로 실습 중심의 활동을 진행</li> <li>- 학년별·학생중심·놀이중심·프로젝트 기반 활동 등 다양한 수업 유형 사례를 소개하고, 이를 바탕으로 수업 구성안을 작성하거나 협력 발표 형태로 연습</li> </ul>							
악기교실	미술						
<ul style="list-style-type: none"> <li>- 음악과 교육과정, 연주영역, 악기: 2022 개정 음악과 교육과정(연주영역), 교실악기 이해 및 연주, 수업지도와 실제</li> <li>- 우쿨렐레 실기지도 내용·방법: 오스티나토와 두 줄 TAB 반주법, 우쿨렐레 앙상블 등</li> <li>- 피아노 실기지도 내용·방법: 피아노 기초 지도법과 주요 교수학습방법 이해, 창의적인 피아노 지도 우수 운영 사례 소개, 시연 실습 등</li> <li>- 초급 현악기 실기지도 내용·방법: 늘봄학교 현악기(Vn) 초급 연주 지도 전략 설계 등</li> <li>- 고급 관악기 실기지도 내용·방법: 늘봄학교 관악기(F) 고급 연주 지도 전략 설계 등</li> </ul>	<ul style="list-style-type: none"> <li>- 환경과 만나는 미술: 환경 문제를 알리는 미술가 작품 감상, 계란판 장난감 만들기 및 놀이 실습</li> <li>- 감각과 만나는 미술: 휴과 친구 되기, 나눔 접시 만들기, 오감으로 느끼는 휴 얼굴 표현 및 감정 나누기</li> <li>- 마을과 만나는 미술: 무등산 멸종위기동물, 광주천 새 표현하기, 지역자원 기반 수업안 작성과 적용 방안 토론</li> <li>- 다름과 만나는 미술: 세계 각국의 가면과 모자 만들기 실습, 다문화 미술 수업안 작성 및 발표</li> </ul>						

③ 창의/과학(과학탐구, 디지털소양, 창의로봇)

과학탐구	디지털소양	창의로봇
<ul style="list-style-type: none"> <li>- 초등학교 과학놀이 이해와 운영 사례 확인</li> <li>- 초등학교 과학놀이 프로그램 설계 및 피드백</li> <li>- 생체 모방기술, 학교안 자연, 에너지, 반려돌 프로그램 이해와 운영 방법 토의</li> <li>- 생태 놀이 프로그램 설계 및 피드백 실습</li> </ul>	<ul style="list-style-type: none"> <li>- 4차 산업혁명 기술과 미래 핵심역량 심화 이해</li> <li>- 다문화 학생 대상 디지털 소양 교육 설계 및 적용</li> <li>- 언플러그드 활동과 AI 보드 게임 기반 체험 중심 수업</li> <li>- 다양한 에듀테크 도구 실습 및 수업 적용 전략 토론</li> <li>- 엔트리 스터디 과정 설계</li> <li>- 인공지능 교육 프로그램 설계 및 피드백 실습</li> </ul>	<ul style="list-style-type: none"> <li>- '로봇 미션' 게임: 뚜루뚜루, 엠봇2 로봇을 활용해 다양한 미션을 수행하면서 학생들의 흥미 및 로봇에 대한 관심은 높이는 방안 지도</li> <li>- 마이크로비트를 이용한 피지컬 컴퓨팅 개념 익히기: 마이크로비트의 기본적인 개념과 작동 원리를 명확히 이해하도록 단계별 학습 제공</li> </ul>

④ 학교적응/사회정서(창의인형극, 도래관계향상)

창의인형극	도래관계향상
<ul style="list-style-type: none"> <li>- 창의 인형극 이해와 스토리 구성 실습</li> <li>- 캐릭터에 맞는 인형 및 무대 요소 제작 실습</li> <li>- 창의 인형극 실전 연습</li> <li>- 창의 인형극 공연 준비 및 발표</li> <li>- 창의 인형극 교육현장 활용 방안 논의</li> </ul>	<ul style="list-style-type: none"> <li>- 집단의 첫 걸음 실습: 아이스브레이킹 활동의 이해와 적용</li> <li>- 집단 종결기 활동 실습: 클로징 활동의 이해와 적용</li> <li>- 집단 전문가로 함께 성장하기</li> <li>- 감정카드를 통한 자기탐색 방법</li> <li>- 마음챙김으로 내 몸과 마음 조절하기</li> <li>- 평화롭고 건강하게 나를 표현하기</li> <li>- 나와 다른 타인 되어보기(역할놀이)</li> <li>- 타인이해의 핵심요소, 공감과 경청 훈련</li> <li>- 갈등해결하기 활동</li> <li>- 놀이 중심 수업기획법1: 공동체 활동을 중심으로</li> <li>- 공동체 활동 중심의 프로그램 이해</li> <li>- 놀이 중심 수업기획법2: 물입 끌어내기</li> <li>- 초등 3~4학년의 발달과 물입</li> <li>- 관계맺기와 협동 활동 실습</li> <li>- 다양한 관계형성 놀이 실습</li> </ul>

⑤ 기후/환경(기후·생태환경)

기후·생태환경		
<ul style="list-style-type: none"> <li>- 기후환경 교육의 내용과 방법</li> <li>- 생태환경 교육의 내용과 방법</li> <li>- 학교의 기후환경, 생태환경 교육의 현황과 과제 등</li> </ul>	<ul style="list-style-type: none"> <li>- 일상에서 날씨 변화 관찰</li> <li>- 날씨와 생물과의 관계 탐색</li> <li>- 주변의 다양한 생물 관찰</li> <li>- 학교 숲과 텃밭 관찰</li> <li>- 학교 숲과 텃밭 가꾸기 실천</li> <li>- 자연환경 활용 예술 놀이 등</li> </ul>	<ul style="list-style-type: none"> <li>- 프로젝트 중심의 프로그램 개발</li> <li>- 교과 간 융합 기반 프로젝트 주제 선정</li> <li>- 정규 교육과정과 연계 주제 예시 선정</li> <li>- 학교, 지역사회 여건에 기반한 프로그램 개발 등</li> </ul>

**[교재·교구 활용]**

- 영역별·주제별 활동지 제작 활용 사례
- 영역별·주제별 기본 교구 제작·활용 사례
- 디지털 기반 교구 활용, 교구학습지원 웹사이트 소개·활용
- 영역별·주제별 프로그램 주요 교구 소개·활용 등

< 영역별 교재·교구 >

**① 체육(무용)**

무용
<ul style="list-style-type: none"> <li>- 요가: 기본 교구 - 요가 매트, 감정카드, 동작카드, 스토리텔링 보드 등, 디지털 도구 - 키즈요가 앱, QR로 연결된 동작 시범 영상, 유튜브 키즈요가 채널</li> <li>- 라인댄스: 기본 교구- 플로어 스텝 스티커, 스텝 매트, 음악 스피커, 디지털 도구 - 메트로놈 앱, 라인댄스 루틴 영상 플랫폼, 리듬 분석 웹도구</li> <li>- 챌린지댄스: 기본 교구 - 리본 막대, 포지션 도트 매트, 발레 스카프, 디지털 도구 - 클래식 음악 스트리밍, 동작 시연 AR앱, 움직임 모션 따라하기 영상</li> <li>- 치어리딩: 기본 교구 - 품폼, 치어 막대, 팀 배지 스티커, 응원 플래카드 만들기 도구, 디지털 도구 - 치어리딩 시범 영상, 팀 응원 구호 제작 웹앱</li> </ul>

**② 문화/예술(음악, 미술)**

음악	미술
<ul style="list-style-type: none"> <li>- 2022개정 음악과 교육과정 및 초등학교 음악교과서 및 지도서</li> <li>- 정인봉, 『쉽게 배우는 우쿨렐레-초급편』(음악세계, 2013)</li> <li>- 정인봉, 『유아와 함께 하는 우쿨렐레 여행』(아진뮤직, 2013)</li> <li>- 우쿨렐레(소프라노/콘서트/테너/바리톤/베이스), 톤 차임, 베이스 실로폰</li> <li>- 한국피아노학회. (2018). 더 피아노 21C 기초 완성. 서울: 세광음악출판사.</li> <li>- 각종 피아노 기초 교본 활용</li> <li>- 피아노 및 디지털 피아노</li> <li>- 창의적인 활동을 위한 도구</li> <li>- 플루트, 호흡법을 익힐 도구(풍선, 빨대), 플루트 교본 활용</li> </ul>	<ul style="list-style-type: none"> <li>- 환경과 만나는 미술: 계란판을 이용해 자동차로봇 동물 등 장난감 제작</li> <li>- 감각과 만나는 미술: 흙촉감 느끼며 감정 표현 활동 함께 진행</li> <li>- 마을과 만나는 미술: 광주천 지도 퍼즐, 지역 생태 자료</li> <li>- 다름과 만나는 미술: 세계문화 가면 도안지 완성 후 친구들과 가면 소개 및 역할극</li> </ul>

**③ 창의/과학(과학탐구, 디지털소양, 창의로봇)**

과학탐구	디지털소양	창의로봇
<ul style="list-style-type: none"> <li>- 과학탐구 활동 안내 교재 제작 및 활용</li> <li>- 과학탐구 소양을 기를 수 있는 다양한 재료와 교구 구입 및 활용</li> <li>- 프로그램 구성과 피드백에서 적극적 의사소통을 위한 온라인 소통 도구 활용</li> </ul>	<ul style="list-style-type: none"> <li>- 디지털소양을 기를 수 있는 다양한 온라인 교구 활용</li> <li>- 언플러그드 교구(AI 로봇팩토리) 활용 머신러닝 이해</li> <li>- 에듀테크 도구(핑커벨, 캔바, 퀴즈앤), 생성형 인공지능(ChatGPT, 뤼튼, Canva AI, Gemini), 소프트웨어 코딩(엔트리, 코드모스, 티처블 머신) 등을 경험하고 활용한 지도 역량 강화</li> </ul>	<ul style="list-style-type: none"> <li>- 창의로봇 놀이 및 코딩을 통한 실생활 문제 해결: 학생들의 창의성을 기를 수 있는 로봇(뚜루뚜루, 엠봇2), 태블릿, 기타 활동지</li> <li>- 피지컬 컴퓨팅 및 실생활 문제 해결: 피지컬 컴퓨팅 교구와 활용사례 이해를 위한 마이크로비트, 지니어스 키트(각종 센서 등), 노트북</li> </ul>

④ 학교적응/사회정서(창의인형극, 또래관계향상)

창의인형극	또래관계향상
<ul style="list-style-type: none"> <li>- 창의 인형극의 지도 역량을 기를 수 있는 다양한 교구 활용</li> <li>- 대본, 인형, 무대, 음향 등극의 기본 요소 이해</li> <li>- 창의적 대본 각색, 인형 및 무대 요소의 제작, 창의적 인형극 연출, 문제 상황 발생시 대처 방법 등을 체험하고 교육 현장에서의 지도 역량 강화</li> </ul>	<ul style="list-style-type: none"> <li>- 감정카드</li> <li>- 인형</li> <li>- 기질검사 워크시트</li> <li>- 다양한사례 워크시트</li> <li>- 미로찾기 워크시트</li> <li>- 동료 피드백 워크시트</li> <li>- 자기성찰지</li> <li>- 마음유리병만들기 세트</li> <li>- 소감문 작성지</li> <li>- 이야기카드</li> <li>- 사례분석지</li> <li>- 집단프로그램계획서</li> <li>- 9가지 활동 미션지</li> <li>- 이야기톡 카드 또는 보드게임(딕션)</li> <li>- 기타(유성매직, 도화지, 가위, 풀, 한지색종이, 색종이)</li> </ul>

⑤ 기후/환경(기후·생태환경)

기후·생태환경
<ul style="list-style-type: none"> <li>- 이젤패드포스트잇</li> <li>- 유성매직12색</li> <li>- 나뭇잎 세트</li> <li>- 나무 조각</li> <li>- 천연솔방울</li> <li>- 땅콩젤리</li> </ul>



	[선택] 초급(저경력) (3)	[선택] 고급(고경력) (3)
<b>프로그램 설계 및 피드백 (2-3)</b>	<ul style="list-style-type: none"> <li>- 프로그램 설계 이해</li> <li>- 프로그램 계획 및 지도안 작성 사례 소개</li> <li>- 사례 분석 및 발전 방안 토의</li> <li>- 프로그램 설계 실습</li> <li>- 프로그램 차시 지도안 작성 실습 및 시연</li> <li>- 동료 및 강사 피드백</li> <li>- 늘봄허브 기능 탐색</li> </ul>	<ul style="list-style-type: none"> <li>- 프로그램 설계의 이해</li> <li>- 프로그램 계획 및 지도안 작성 사례 소개</li> <li>- 사례 분석 및 발전 방안 토의</li> <li>- 프로그램의 설계 실습</li> <li>- 프로그램 차시 지도안 작성 실습 및 시연</li> <li>- 동료 및 강사 피드백</li> <li>- 늘봄허브 기능 탐색</li> </ul>

○ 연수 시간표

**[광주교육대학교, 4차 연수 기초과정]**

< 장소 : 광주교육대학교 (26.04.9.~26.04.12) >

구분	사전(4.9)	1일차		2일차	
1교시 (10시~11시)	[공통-온라인 사전 강좌] 초등학교 교육과정의 이해 (1)	[택1] 초등 저학년 학생 이해 (3)	[택1] 초등 고학년 학생 이해 (3)	[공통] 프로그램 설계 및 운영 (2)	
2교시 (11시~12시)	[공통-온라인 사전 강좌] 방과후돌봄 정책 이해 (2) - 초등돌봄방과후학교 추진 배경과 개념 - 초등돌봄방과후학교의 정책방향 및 추진과제 - 초등돌봄방과후학교의 운영 방침 및 이해				
3교시 (12시~13시)	점심시간				
점심 (13시~14시)	/	점심시간		[택1]	[택1]
4교시 (14시~15시)		[택1] 초등학생 저학년 수업 운영 전략 (3)	[택1] 초등 고학년 수업 운영 전략 (3)	초등학생 저학년 평가 운영 전략 (2)	초등학생 고학년 평가 운영 전략 (2)
5교시 (15시~16시)		[택1] 초등학생 저학년 수업 운영 전략 (3)	[택1] 초등 고학년 수업 운영 전략 (3)	[택1] 학생 생활 및 안전관리 (2)	[택1] 응급상황 대응 역량 강화 (2)
6교시 (16시~17시)		[택1] 초등학생 저학년 수업 운영 전략 (3)	[택1] 초등 고학년 수업 운영 전략 (3)	[택1] 학생 생활 및 안전관리 (2)	[택1] 응급상황 대응 역량 강화 (2)

※ 기초과정만 수강 또는 심화과정만 수강

## [광주교육대학교, 4차 연수 심화과정 (체육영역 - 무용 12차시)]

< 장소 : 광주교육대학교('26.04.11.~26.04.12) >

구분	1일차	2일차	
1교시 (10시~11시)	<b>[공통]</b> <b>요가랑 놀자! 말랑말랑 물놀이 시간 (3)</b> - 초등 저학년 발달 특성과 요가 교육의 접목 - 요가와 스토리텔리의 융합 - 창의적 융합 수업 지도 전략 - 현장 적용 및 안전 관리 - 수업 평가 및 피드백 방법	<b>[공통]</b> <b>롤루랄라 라인댄스 (3)</b> - 기본스텝 익히기 - 나만의 리듬 루틴 만들기 - 협력 창작 활동 실습 - 라인댄스 지도 팁	
2교시 (11시~12시)			
3교시 (12시~13시)			
점심 (13시~14시)			
4교시 (14시~15시)	<b>[공통]</b> <b>댄스 팡! 챌린지 팡! (3)</b> - 챌린지 댄스 역사적, 이론적 배경 학습 - 문어의 꿈 영상 시청 및 노래 가사 이해 - 문어의 꿈 챌린지 댄스	<b>[택1]</b> <b>응원의 마법 치어리딩 저경력 반 (3)</b> - 치어리딩 이론적·역사적 배경 - 치어리딩 소도구(뽀) 제작 - 치어리딩 모션과 익스트림 댄스 동작 학습 - 스텐트 동작	<b>[택1]</b> <b>우리학교 치어리딩 고경력반 (3)</b> - 치어리딩 모션과 익스트림 댄스 동작 학습 심화 - 모듬별 안무 창작 - 작품 연습 - 안무구성 평가
5교시 (15시~16시)			
6교시 (16시~17시)			

## [광주교육대학교, 4차 연수 심화과정 (문화/예술영역 - 악기교실 12차시)]

< 장소 : 광주교육대학교('26.04.17.~26.04.18) >

구분	1일차	2일차	
1교시 (10시~11시)	<b>[공통]</b> <b>음악과 교육과정, 연주영역, 악기 (3)</b> - 2022개정 음악과 교육과정(연주영역) - 교실악기 이해 및 연주 - 수업지도와 실제	<b>[공통]</b> <b>피아노 실기지도 내용·방법 (3)</b> - 초등 저학년 맞춤 피아노 기초 지도법 - 창의적인 피아노 수업 설계 및 시연 - 두 마음의 하모니: 피아노 듀오 및 합주	
2교시 (11시~12시)			
3교시 (12시~13시)			
점심 (13시~14시)			
4교시 (14시~15시)	<b>[공통]</b> <b>우쿨렐레 실기지도 내용·방법 (3)</b> - 오스티나토와 두 줄 TAB 반주법 - 전래놀이노래와 타악기 주법의 우쿨렐레 활용 - 우쿨렐레 앵과 Pick를 활용한 반주법 - 코드 단순화를 통한 가요/국악/클래식 앙상블 - 선율 타악기와 우쿨렐레 앙상블	<b>[택1]</b> <b>초급 현악기 실기지도 내용·방법 (3)</b> - 초등돌봄·방과후학교의 이해와 바이올린 교육의 새로운 시선 - 놀이와 창의성을 담은 초등돌봄·방과후학교 바이올린 활동 설계 - 초등돌봄·방과후학교 바이올린 프로그램 운영 및 현장 적용	<b>[택1]</b> <b>고급 관악기 실기지도 내용·방법 (3)</b> - 수준별 플루트 연주 지도법 - 플루트에 대한 이해와 연주법 - 초등돌봄·방과후학교 우수사례와 효과적인 운영방안
5교시 (15시~16시)			
6교시 (16시~17시)			

# [광주교육대학교, 4차 연수 심화과정 (문화/예술영역 - 미술 12차시)]

< 장소 : 광주교육대학교('26.04.17.~26.04.18) >

구분	1일차	2일차	
1교시 (10시~11시)	<b>[공통]</b> <b>초등돌봄방과후학교 교육대상 및 문화예술교육의 이해 (3)</b> - 초등돌봄·방과후학교 교육대상의 이해 - 초등돌봄·방과후학교내 문화예술교육 및 미술융합교육의 필요성 - 미술융합교육의 다양한 사례 공유	<b>[공통]</b> <b>감각과 만나는 미술 (휴놀이) (3)</b> - 휴으로 만나는 예술 활동 사례 소개 - 휴놀이 미술실습-1 찰흙으로 만들기 - 휴놀이 미술실습-2 도자기 나눔 접시 만들기	
2교시 (11시~12시)			
3교시 (12시~13시)			
점심 (13시~14시)		-	
4교시 (14시~15시)	<b>[공통]</b> <b>환경과 만나는 미술 (업사이클링) (3)</b> - 작품을 통해 환경문제를 알리는 미술가들 - 업사이클링 아트의 개념 및 사례 소개 - 업사이클링 아트 실습: 계란판 장난감 만들기 및 놀이	<b>[택1]</b> <b>마을과 만나는 미술 (지역연계) (3)</b> - 지역연계형 미술융합프로그램 활동사례 소개 - 초등돌봄·방과후학교내 강의지도안, 학생활동지 공유, 커리큘럼 시연 - 마을과 만나는 미술, 강의지도안 작성 실습 - 발표 공유 및 체크리스트 확인	<b>[택1]</b> <b>다름과 만나는 미술 (다문화) (3)</b> - 다문화 미술융합프로그램 활동사례 소개 - 초등돌봄·방과후학교내 강의지도안, 학생활동지 공유, 커리큘럼 시연 - 다름과 만나는 미술, 강의지도안 작성 실습 - 발표 공유 및 체크리스트 확인, 연수 소감 나누기
5교시 (15시~16시)			
6교시 (16시~17시)			

## [광주교육대학교, 4차 연수 심화과정 (창의/과학영역 - 과학탐구 12차시)]

< 장소 : 광주교육대학교('26.04.17.~26.04.18) >

구분	1일차	2일차
1교시 (10시~11시)	<b>[공통]</b> <b>반려동물 이야기 나누기(2)</b> - 성인에 따른 암석의 특징 알아보기 - 반려동물을 관찰하고 소개하는 글 쓰기 - 반려동물을 분류하고 반려동물에게 성격 부여하기 - 반려동물이 사는 환경에 어울리기 꾸미기	<b>[공통]</b> <b>과학놀이 학습활동 소개 및 실습1 (3)</b> - 과학놀이 운영 방법 및 사례 - 과학놀이 프로그램 구상 및 공유 - 과학놀이 프로그램 피드백
2교시 (11시~12시)		
3교시 (12시~13시)	점심	
점심 (13시~14시)	<b>[공통]</b> <b>에너지 탐구 프로그램 학습활동 소개 및 실습(2)</b> - 에너지 관련 과학 실험 탐색 - 수업 흐름 구성 및 핵심 발문 작성	점심
4교시 (14시~15시)		<b>[공통]</b> <b>생체 모방 기술(1)</b> - 식물과 동물의 기능과 성질을 활용하여 실제 활용하고 있는 과학기술 고찰
5교시 (15시~16시)	<b>[공통]</b> <b>학교에서 자연 만나기 (2)</b> - 초등학교 교정에서 만나볼 수 있는 다양한 종류의 풀과 나무를 중심으로 한 생태전환 교육 이해와 초등돌봄·방과후학교 운영	<b>[택1]</b> <b>프로그램 설계 및 피드백 저경력반 (2)</b> - 학교 숲을 활용한 생태 놀이 - 자연물을 활용한 생태 놀이
6교시 (16시~17시)		<b>[택1]</b> <b>프로그램 설계 및 피드백 고경력반 (2)</b> - 생태놀이 이해 - 보드게임 체험 - 생태놀이 수업 프로그램 구상 및 공유

## [광주교육대학교, 4차 연수 심화과정 (창의/과학영역 - 디지털소양 12차시)]

< 장소 : 광주교육대학교('26.04.17.~26.04.18) >

구분	1일차	2일차
1교시 (10시~11시)	<b>[공통]</b> <b>미래 핵심역량과 디지털소양 (3)</b> - 4차 산업혁명 핵심기술 이해 - 미래사회 대비 핵심역량 이해 - 다문화 학생 대상 디지털소양 교육 수업 사례 - 언플러그드 교수학습방법 이해 및 체험	<b>[공통]</b> <b>소프트웨어 교육 실습 (3)</b> - 생성형 AI 활용 컴퓨팅 사고력 프로그램 설계 - 다양한 소프트웨어 교육 플랫폼 체험
2교시 (11시~12시)		
3교시 (12시~13시)		
점심 (13시~14시)		-
4교시 (14시~15시)	<b>[공통]</b> <b>에듀테크 이해 및 활용 (3)</b> - 에듀테크의 개념과 활용 교육 이해 - 학교 현장에서 사용하는 에듀테크 기능 실습 - 에듀테크 선택시 고려사항 습득	<b>[택1]</b> <b>인공지능 교육 설계 및 피드백 저경력반 (3)</b> - 인공지능 교육의 필요성과 수업 사례 이해 - 생성형 인공지능 및 플랫폼 체험 실습 - 인공지능 수업 프로그램 설계에 대한 강사 동료 피드백
5교시 (15시~16시)		<b>[택1]</b> <b>프로그램 설계 및 피드백 고경력반 (3)</b> - 인공지능 교육 요소 탐색 및 사례 분석 - 인공지능 플랫폼 심화 활용 및 수업 설계 연습 - 인공지능 수업 프로그램 설계 및 피드백
6교시 (16시~17시)		

## [광주교육대학교, 4차 연수 심화과정 (창의/과학영역 - 창의로봇 12차시)]

< 장소 : 광주교육대학교('26.04.17.~26.04.18) >

구분	1일차	2일차		
1교시 (10시~11시)	<b>[공통]</b> <b>컴퓨터 없이 발견한 로봇 코딩의 매력 (2)</b> - 언플러그드 코딩의 개념과 교수학습 원리 이해 - 교육과정 연계 언플러그드 코딩 운영 사례 및 실습	<b>[공통]</b> <b>로봇과 함께 즐거운 피지컬 컴퓨팅 (3)</b> - 기본 작동 원리 및 코딩 입문 - 센서 활용 및 논리적 사고 확장 - 교육 현장 적용 방안		
2교시 (11시~12시)				
3교시 (12시~13시)	<b>[공통]</b> <b>코딩 탐험대 출동 (1)</b> 로봇 언플러그드 코딩 운영 사례 및 실습			
점심 (13시~14시)				
4교시 (14시~15시)	<b>[공통]</b> <b>코딩 탐험대 출동 (1)</b> 앱 코딩 방법 실습	<b>[택1]</b> <b>로봇 프로그램 설계 및 피드백 저경력반 (3)</b> - 기본 알고리즘 이해 - 로봇 활용 프로그램 설계 방법 소개 - 학생 산출물에 대한 피드백 제시 연습 - 팀별 로봇 활용 창의적 수업 설계 및 지도안 작성	<b>[택1]</b> <b>로봇 프로그램 설계 및 피드백 고경력반 (3)</b> - 센서와 모터를 활용한 생활 속 문제 해결 작품 실습 및 지도법 - 학생 중심의 PBL 수업 운영 방법 - 팀별 로봇 활용 창의적 수업 설계 및 지도안 작성	
5교시 (15시~16시)				
6교시 (16시~17시)	<b>[공통]</b> <b>엔트리 코딩 출동 (2)</b> - 엔트리 연결 방법 이해 - 엔트리 코딩 방법 실습 - 엔트리 코딩 지도법 안내			

## [광주교육대학교, 4차 연수 심화과정 (사회·정서영역 - 창의인형극 12차시)]

< 장소 : 광주교육대학교('26.04.25.~26.04.26) >

구분	1일차	2일차	
1교시 (10시~11시)	<b>[공통]</b> <b>창의인형극 이해와 스토리 구성(3)</b> - 인형극의 개념 역사 등 - 캐릭터 설정 이야기 구조 구성 활동 등	<b>[택1]</b> <b>창의 인형극 실전 연습(2) / 저경력반</b> - 기본형 실전 공연 연습	<b>[택1]</b> <b>창의 인형극 실전 연습(2) / 고경력반</b> - 창의형 실전 공연 연습
2교시 (11시~12시)		<b>[공통]</b> <b>창의 인형극 공연 준비 및 발표(1)</b> - 공연 발표, 피드백 및 공유	
3교시 (12시~13시)			
점심 (13시~14시)			
4교시 (14시~15시)	<b>[공통]</b> <b>인형 제작 실습(2)</b> - 인형 및 무대 요소 제작 등	<b>[공통]</b> <b>창의 인형극 공연 준비 및 발표(2)</b> - 공연 발표, 피드백 및 공유	
5교시 (15시~16시)			
6교시 (16시~17시)	<b>[택1]</b> <b>창의 인형극 실전 연습(1) / 저경력반</b> - 기본형 실전 공연 연습	<b>[택1]</b> <b>창의 인형극 실전 연습(1) / 고경력반</b> - 창의형 실전 공연 연습	<b>[공통]</b> <b>창의 인형극 교육현장 활용 방안(1)</b> - 교육현장 활용 팀 및 질의 응답

## [광주교육대학교, 4차 연수 심화과정 (학교적용/사회정서영역 - 또래관계향상 12차시)]

< 장소 : 광주교육대학교('26.04.17.~26.04.18) >

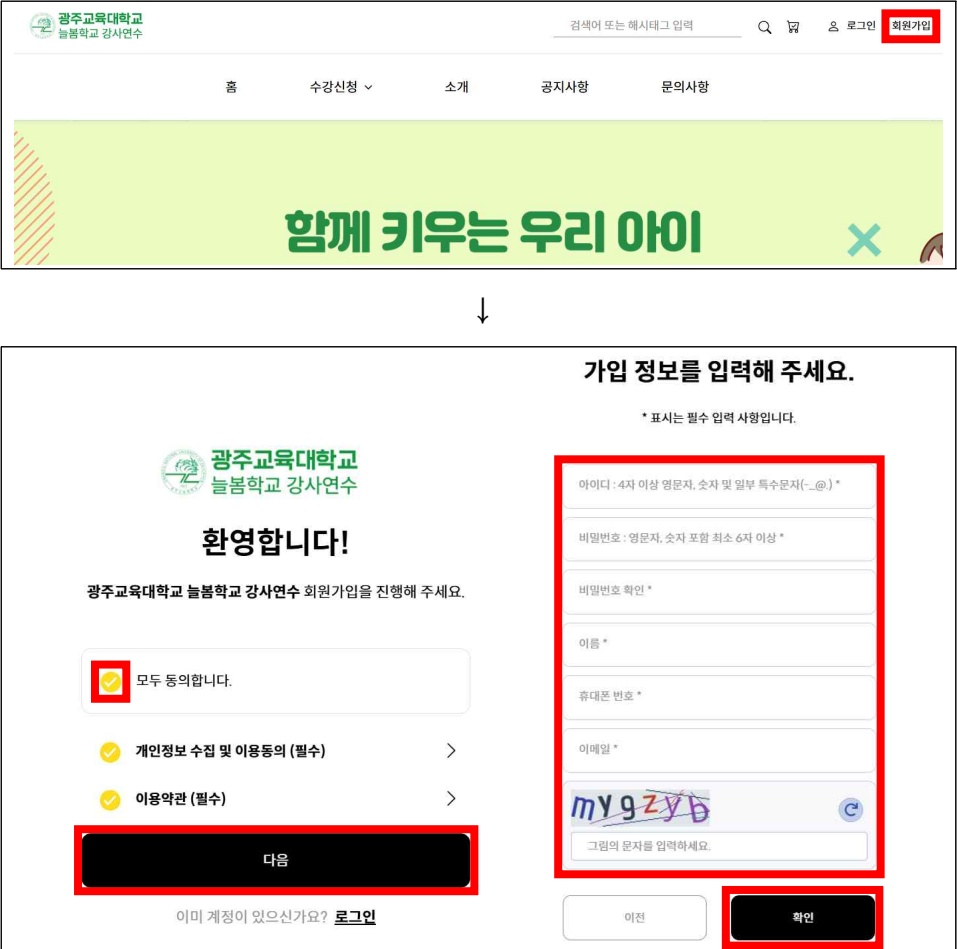
구분	1일차	2일차	
1교시 (10시~11시)	<b>[공통]</b> <b>초등학교 적응을 돕는 집단 프로그램 운영 기초 (3)</b> - 초등학교 중학년의 발달 특성 및 학교 적응 이해 - 집단프로그램의 이해와 학교 적응 전략 - 집단프로그램의 실제 [별칭 만들기, 집단 규칙 세우기]	<b>[택1]</b> <b>실습 ③ - 저경력 타인이해를 통한 소통 능력 up (3) (기본기법 중심)</b> - 나와 다른 타인 되어보기 (역할놀이) - 타인이해의 핵심요소, 공감과 경청 훈련 - 갈등해결하기 활동	<b>[택1]</b> <b>실습 ④ - 고경력 관계맺기 및 공동체활동 (3) (심화기법 중심)</b> - 놀이중심 수업기획법1 - 공동체 활동을 중심으로 - 놀이중심 수업기획법2 - 몰입 끌어내기 - 관계맺기와 협동활동 실습
2교시 (11시~12시)			
3교시 (12시~13시)			
점심 (13시~14시)			
4교시 (14시~15시)	<b>[택1]</b> <b>실습 ① -저경력 집단프로그램 시작과 마침, 그리고 성장 (3) (기본기법 중심)</b> - 집단의 첫 걸음 살습(아이스 브레이킹 활동 체험 및 실습) - 집단 종결기 활동 실습(클로징 활동 체험 및 실습) - 집단 전문가로 함께 성장하기	<b>[택1]</b> <b>실습 ② -고경력 내 마음 속 나를 만나는 시간 (3) (심화기법 중심)</b> - 감성카드를 통한 자기탐색 방법 - 마음챙김으로 내 몸과 마음 조절하기 - 평화롭고 건강하게 나를 표현하기	<b>[공통]</b> <b>프로그램 실제 적용 (3)</b> - 놀이프로그램 운영 강사의 역할과 윤리 - 팀별 모의수업 및 피드백 - 교실 적용 계획 수립하기 (소감문 작성)
5교시 (15시~16시)			
6교시 (16시~17시)			

## [광주교육대학교, 4차 연수 심화과정 (기후/환경영역 - 기후·생태환경 12차시)]

< 장소 : 광주교육대학교('26.04.17.~26.04.18) >

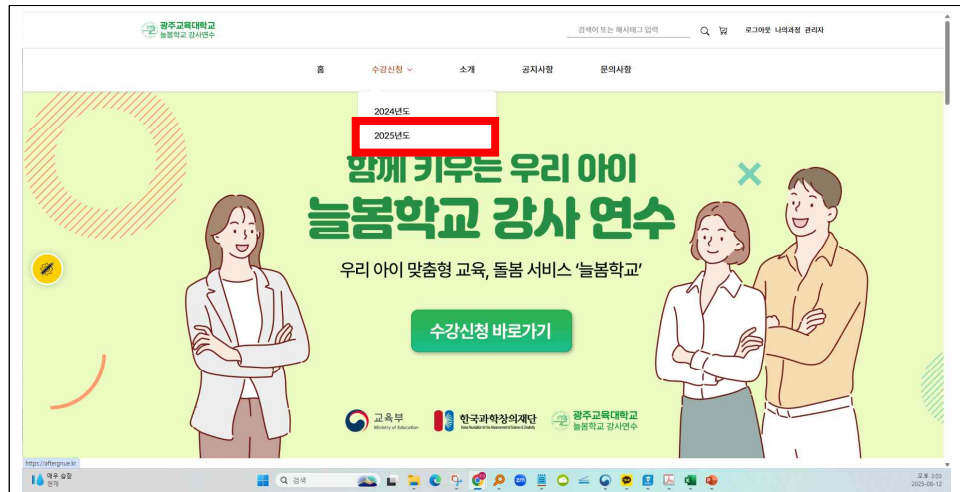
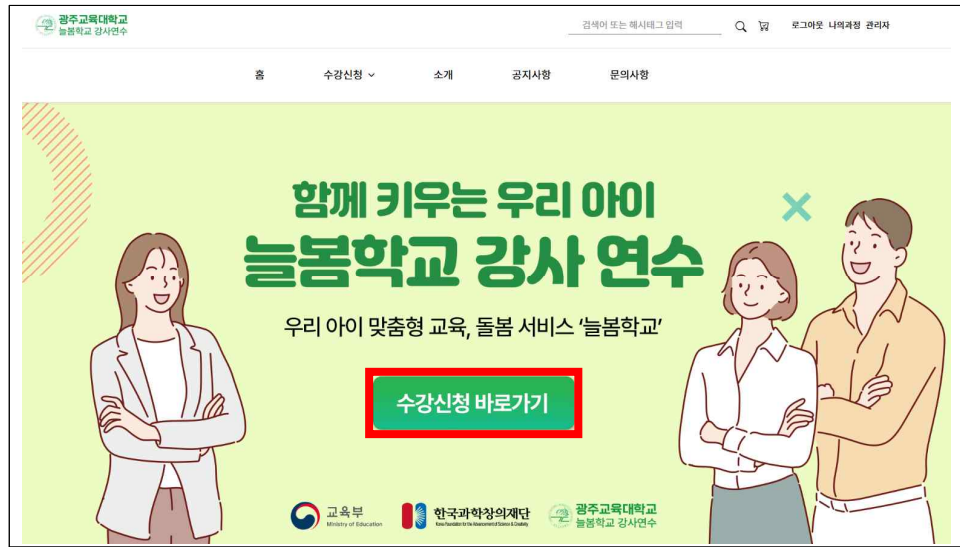
구분	1일차	2일차	
1교시 (10시~11시)	<b>[공통]</b> <b>학교의 기후변화와 생태환경 교육 (3)</b> - 최근(5년) 급격한 기후변화의 과학적 이해(IPCC 보고서 등) - 급격한 기후변화로 인한 일상의 변화 및 대응 사례 이해 - 학교교육과정의 변화 및 2025 개정교육과정의 이해 - 학교교육과정에서의 생태환경교육 필요성과 적용 방법 이해 - 학교내에서 프로그램 운영시 지속가능한 생태환경 교육의 확산 방법 - 발달단계에 따른 생태환경교육의 접근 방법	<b>[공통]</b> <b>기후·생태환경교육 수업 사례 소개 및 실습 (3)</b> - 예시 수업안을 보며 수업안 기본 작성법 이해 - 수업안 설계 - 수업 사례 공유 - 수업안 작성 요령 정리	
2교시 (11시~12시)			
3교시 (12시~13시)			
점심 (13시~14시)			
4교시 (14시~15시)	<b>[공통]</b> <b>기후·생태환경교육 프로그램 소개 및 실습 (3)</b> - 기후환경 교육 프로그램 '슬기로운 지구생활' 들여다보기 - 기후환경교육 프로그램 사례 공유 - 기후환경교육 프로그램 활용 실습	<b>[택1]</b> <b>기후·생태환경교육 수업안 설계 및 피드백 (기초반) (3)</b> - 생태전환 교육의 개념 및 시민 역할 이해 - 다양한 생태전환 교육 사례 탐색 및 수업안 구상 - 생태전환 교육 수업안 작성 및 발표	<b>[택1]</b> <b>기후·생태환경교육 프로그램 설계 및 피드백 (심화반) (3)</b> - 기후·생태환경 교육 프로그램 사례 분석 - 기후·생태환경 교육 프로그램 설계 및 자료 제작 - 기후·생태환경 교육 프로그램 발표 및 피드백
5교시 (15시~16시)			
6교시 (16시~17시)			

○ 연수 신청 방법

신청 단계	신청 방법
<p>①</p>	<p>광주교육대학교 늘봄학교 강사연수 공식 홈페이지에 접속                      ▶ 홈페이지 주소 : <a href="https://aftergnue.kr/">https://aftergnue.kr/</a></p> 
<p>②</p>	<p>우측 상단 회원가입 클릭하여, 회원가입 진행</p> 

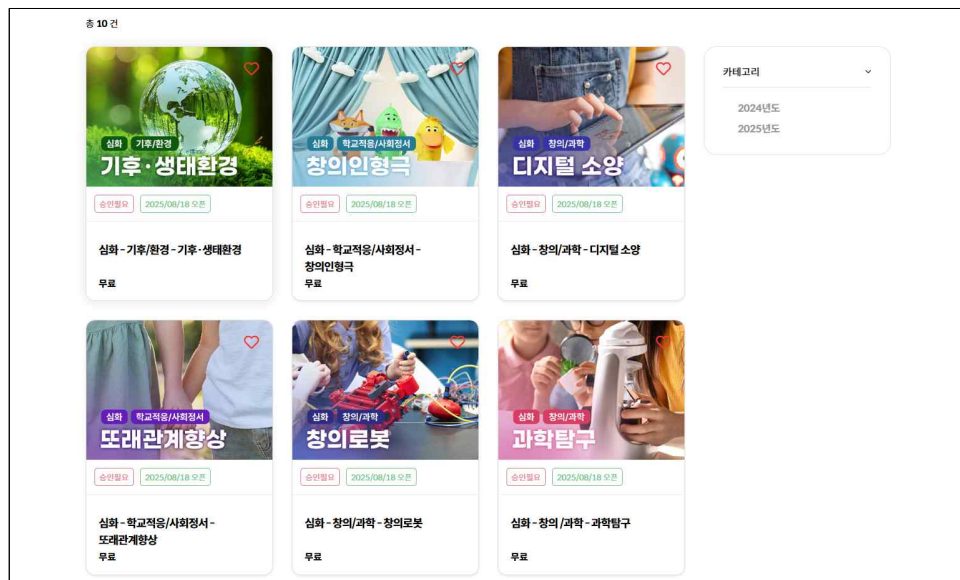
로그인한 후 첫 페이지에서 수강신청 바로가기 버튼을 클릭하거나 상단 탭의 수강신청 - 2025년도 클릭

③



10개 과정 중 원하는 과정 클릭

④



과정소개와 커리큘럼 확인 후 신청

**심화 - 기후/환경 - 기후·생태환경**  
 학습종: 0명 공유

과정소개 커리큘럼

**과정 소개**  
 기후/환경영역-기후·생태환경 12차시  
 ※ 수강신청기간: 2025년 8월 18일(화) ~ 22일(금)

**커리큘럼** 5차시

1일차

- 01 ※ [공통] 학교의 기후변화와 생태환경 교육
- 02 ※ [공통] 기후·생태환경교육 프로그램 소개 및 실습

2일차

- 01 ※ [공통] 기후·생태환경교육 수업 사례 소개 및 실습
- 02 ※ [택1] 기후·생태환경교육 수업안 설계 및 적용 실습 (기초반)

**과정 특징**

- 시작일 2025-08-18
- 종료일 2025-08-31
- 오프라인 5

**무료**  
 카드에 담기  
**과정 신청하기**

⑤

**승인이 필요한 과정입니다.**

관리자 승인이 이루어진 후에 수강하실 수 있습니다.

**과정 신청하기** 취소

신청 시 승인여부에 '대기'라고 명시되어 있으면 수강신청은 완료된 것이며, 3.31.(화) 승인여부에 '확인'으로 변경되면 강좌 배정 완료로 확인

**주문내역**  
 학습현황 위시리스트 주문내역 프로필

※무통장 입금 계좌 정보는 하단 표에서 '대기' 상태인 과정에서 확인할 수 있습니다.

과정	날짜	결제방법	금액	승인여부
심화 - 기후/환경 - 기후·생태환경	2025-08-12 15:28	무료	무료	<b>대기</b>
심화 - 기후/환경 - 기후·생태환경	2025-08-12 15:28	무료	무료	<b>확인</b>

⑥

※ 연수 참여 확정 여부는 연수 기관이 신청 정보를 확인한 후, 연수 참여에 필요한 정보와 함께 별도로 통보해 드립니다.